

Ultraljudskniv

Sonic Cutter ZERO

ANVÄNDARMANUAL
SVENSKA



Tack för att du har köpt Sonic Cutter ZERO Ultrasonic Cutter. Denna produkt är en enhet som kan användas för skärning och avgradning av plastmaterial, gummi, uretan etc. samt för skärning av ark, dukar etc. Läs denna bruksanvisning noggrant före användning. Vi hoppas att du kommer att ha glädje av denna produkt under många år framöver. Förvara denna bruksanvisning på en plats där användaren alltid kan läsa eller hänvisa till den.

INNEHÅLL

1. Säkerhetsåtgärder	22	7. Felsökning	36
2. Information om produkten	25	7 - 1 Felkod.....	36
2 - 1 Ingående artiklar	25	7 - 2 Felsaker och motåtgärder	37
2 - 2 Namn på delar	26	8. Service efter försäljning	39
3. Förberedelser före användning	29	8 - 1 Garanti.....	39
3 - 1 Anslutning av nätkabeln	29	8 - 2 Kontakt för förfrågningar	39
3 - 2 Anslutning av handstycket	29	8 - 3 Avfallshantering av produkter.....	39
3 - 3 Anslutning av fotpedal (tillval).....	29	9. Specifikationer	40
3 - 4 Byte av blad	30	9 - 1 Specifikationer	40
4. Så här använder du	31	9 - 2 Överensstämmande standarder	40
5. Underhåll	32	9 - 3 Skyddskretsar.....	41
5 - 1 Byte av säkring.....	32	9 - 4 Symbol	41
5 - 2 Omhändertagande	32		
6. Uppsättning	33		
6 - 1 Operationer för användarinställningar	33		
6 - 2 Inställning av tvångsstopptid när den inte används.....	34		
6 - 3 Ställa in aviseringsvolymen	34		
6 - 4 Inställning av wattvisning och amplitudvisning.....	34		
6 - 5 Inställning av fotpedalen	35		
6 - 6 Inställning av handstyckets värmeskyddsfunktion	35		
6 - 7 Initialisering av inställningar.....	35		

1 Försiktighetsåtgärder

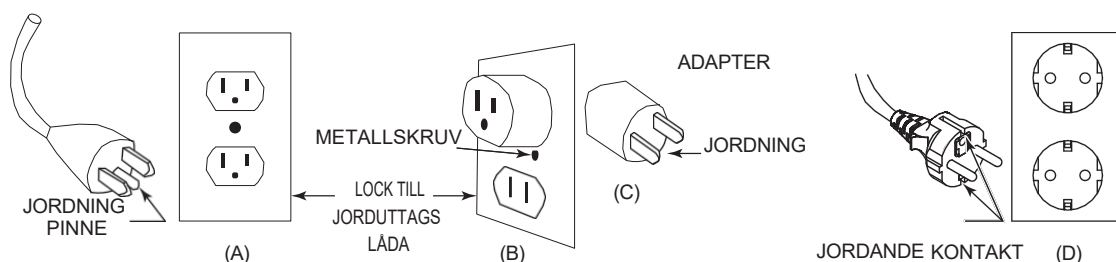
Läs igenom bruksanvisningen noggrant, se till att du förstår alla varningar och försiktighetsåtgärder innan du börjar använda systemet och använd det endast på avsett sätt.

Dessa varningar och försiktighetsåtgärder är avsedda att undvika potentiella faror som kan leda till personskador eller skador enheten. De klassificeras enligt följande i enlighet med hur allvarig risken är.

Klass	Graden av risk
▲ VARNING	En risk som kan leda till kroppsskada eller skada på enheten om säkerhetsinstruktionerna inte följs korrekt.
▲ FÖRSIKTIG- HET	En risk som kan leda till lätt eller måttlig kroppsskada eller skada på enheten om säkerhetsanvisningarna inte följs.
MEDDELANDE	Förvara den här bruksanvisningen på en säker plats för framtida bruk.

■ INSTRUKTIONER FÖR JORDNING

- I händelse av ett fel eller haveri ger jordningen en väg med minsta motstånd för elektrisk ström att minska risken för elektriska stötar. Detta verktyg är utrustat med en nätsladd som har en jordningsledare och en jordad stickkontakt. Stickkontakten måste anslutas till ett motsvarande uttag som är korrekt installerat och jordat i i enlighet med alla lokala lagar och förordningar.
- Modifiera inte den medföljande kontakten - om den inte passar i uttaget måste du låta en behörig elektriker installera ett korrekt uttag.
- Felaktig anslutning av utrustningens jordledare kan leda till risk för elektriska stötar. Ledaren med isolering som har en yttre yta som är grön med eller utan gula ränder är utrustningens jordledare. Om det är nödvändigt att reparera eller byta ut nätkabeln eller stickkontakten ska du inte ansluta utrustningens jordledare till en spänningsförande terminal.
- Kontakta en behörig elektriker eller servicepersonal om du inte förstår jordningsinstruktionerna helt och hållet eller om du är osäker på om verktyget är korrekt jordat.
- Använd endast 3-ledade förlängningssladdar med 3-poliga jordade stickkontakter och 3-poliga uttag som passar till verktygets stickkontakt.
- (120V) Detta verktyg är avsett att användas på en krets som har ett uttag som ser ut som det som illustreras skiss A i figur (nedan). Verktyget har en jordad kontakt som ser ut som den kontakt som illustreras i skiss A i figur (nedan). A En tillfällig adapter, som ser ut som den adapter som visas i skisserna B och C, kan användas för att ansluta denna kontakt till ett 2-poligt uttag enligt skiss B om ett korrekt jordat uttag inte finns tillgängligt. Den tillfälliga adaptern bör endast användas tills ett korrekt jordat uttag kan installeras av en behörig elektriker. Det grönfärgade styva örat, eller liknande, som går ut från adaptern måste anslutas till en permanent jord, t.ex. en korrekt jordad uttagslåda.
- (240V) Detta verktyg är avsett att användas på en krets som har ett uttag som ser ut som det som illustreras i skiss D i figuren.
- OBS: Adaptern i (bild B) är inte avsedd för användning i Kanada.



- Använd rätt förlängningssladd. Se till att förlängningssladden är i gott skick. När du använder en förlängningssladd, se till att använda en sladd som är tillräckligt grov för att klara den ström som produkten drar. En underdimensionerad sladd orsakar ett fall i nätspänningen, vilket leder till strömavbrott och överhettning. I tabellen (nedan) anges rätt storlek beroende på sladdens längd och på typskylten. Om du är osäker, använd nästa grövre dimension. Ju mindre dimension, desto tyngre är sladden.

Ampere-klassning		Volt	Total längd på sladden			
		120V 240V	7,5 m (25 fot) 15 m (50 fot)	15m (50ft.) 30m (100ft.)	30 meter (100 fot) 60 meter (200 fot)	45 meter (150 fot) 90 meter (300 fot)
Mer än	Inte mer än					
0	6		18	16	16	14
6	10		18	16	14	12
10	12		16	16	14	12
12	16		14	12	Rekommenderas ej	

Använd tabellen ovan för att få rätt spänning.

▲ VARNING

- Av säkerhetsskäl ska du alltid bära skyddshandskar och skyddsglasögon när du använder denna produkt.
- Tappa eller slå inte produkten. Kraftiga stötar kan leda till deformation eller skada.
- Produkten får inte modifieras eller demonteras på något sätt som inte beskrivs i . Detta kan ha en betydande inverkan på prestanda och säkerhet. Om styrenheten demonteras kan du få en elektrisk stöt på grund av högspänningsdelen inuti. Vid fel eller reparation, vänligen kontakta inköpsstället för reparation.
- Se till att jorda nätkabelns jordningsledning före användning. Om du inte gör det kan det leda till funktionsfel, brand eller elektriska stötar.
- Använd inte denna produkt i ett oventilerat rum där det finns risk för explosion eller i närheten av brandfarliga material. Om verktyget är i kontakt med brandfarliga material under en längre tid i ett oscillerande tillstånd kan det antändas.
- Använd styrenheten i rumstemperatur inom intervallet 10-40°C (75-104°F), utan kondens. Kondens kan orsaka kortslutning eller elektriska stötar.
- Undvik att installera styrenheten i närheten av hög temperatur, hög luftfuktighet, kondens, korrosiva eller explosiva gaser, brandfarliga gaser, saltskador och direkt solljus. Underlåtenhet att göra detta kan leda till funktionsfel, brand eller elektriska stötar.
- Styrenhetens undersida fungerar också som . Installera den så att utrymmet mellan den och skrivbordet inte blockeras. En temperaturökning kan uppstå inuti styrenheten och orsaka fel.
- Om det finns damm eller skador på den gängade delen av bladhållaren, handstycket eller bladfästena, ska normal oscillation komma inte att vara möjlig. Det kan också leda till att handstycket värms upp. Dessutom kan handstycket generera värme, så se till att ta bort allt damm före användning.
- Kontrollera att bladet är ordentligt monterat. Om det inte sitter ordentligt fast kommer det att orsaka ström- och värmeförlust i handstycket.
- Rör inte vid bladet eller hornet under ultraljudsvibrationer eller omedelbart efter att ljudet har stannat. Bladets och hornets delar kan bli heta och orsaka skador eller brännskador.
- Om olja eller andra föroreningar kommer in i handstycket kan det orsaka funktionsfel. Smörj inte handstycket.
- Skadade nätkablar måste ersättas med nya eftersom de kan orsaka brand eller elektriska stötar grund av kortslutning. Kontakta oss eller din lokala distributör för mer information.
- Vid leverans levereras handstycket med ett blad monterat. Ta bort locket för att undvika att vidröra bladet och orsaka skada.
- Om bladet är för hårt åtdraget eller sprucket kan det hända att bladet bryts av och faller ur hållaren om ON/OFF-knappen vrids till "ON".

Försiktighetsåtgärder

⚠ FÖRSIKTIGHET

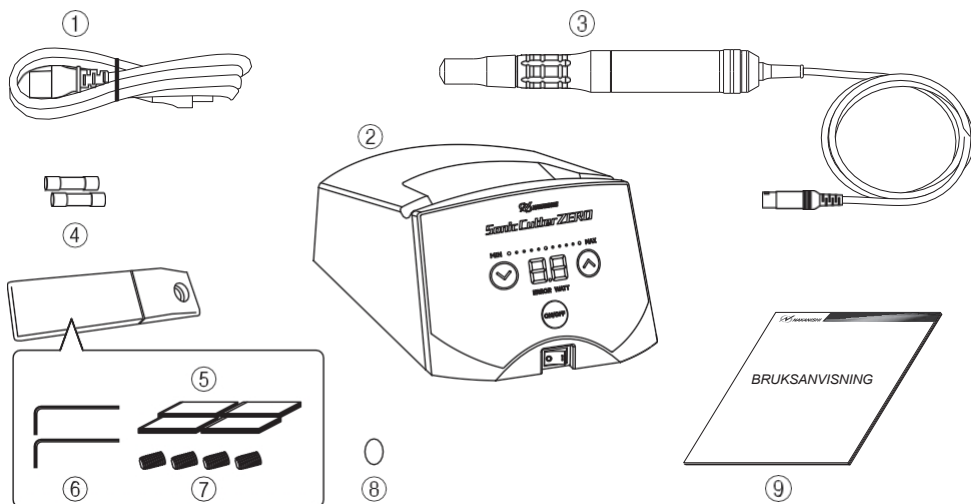
- Driftsmiljön för denna produkt är 10 - 40°C (75 - 104°F), luftfuktigheten är 30 - 75% RH, och lufttryck är 700 - 1.060 hPa. Använd också styrenheten i en icke-kondenserande miljö. Om den används utanför detta intervall kan det orsaka funktionsfel eller skador.
- Förvara produkten på en plats där temperaturen är mellan 10 - 50°C, grader Celsius, luftfuktigheten är mellan 30 - 75% RH, lufttrycket är mellan 500 och 1.060 hPa, och det finns inget damm, svavel eller salt luft.
- När du installerar styrenheten ska du lämna ett utrymme på 10 cm bakom styrenheten så att nätsladden kan sättas i och tas ur i händelse av en nödsituation.
- Innan du börjar använda produkten ska du inspektera den i förväg och kontrollera att inget fel har uppstått. Om du upptäcker något onormalt, kontakta din återförsäljare för reparation.
- Om bladet eller handstycket blir varmt eller om det plötsligt uppstår ett konstigt ljud under användningen, ska du omedelbart sluta använda det och kontrollera hela systemet. Om bladet är skadat ska du inte fortsätta att använda det. Byt ut bladet mot ett nytt
- Innan du slår på huvudströmbrytaren eller styrenhetens ON/OFFknapp (fotbrytare), se till att inget kommer i kontakt med handstyckets eller bladets spets. Oscillationen kan vara svår att starta om det finns kontakt. Re-det kanske inte går att skära mitt i ett snitt om material har fastnat på bladet.
- Om du hör ett onormalt ljud från handstyckets spets kan bladet ha brutits av i spåret på hornets spets eller så är det inte korrekt monterat.
- Vrid inte ON/OFF-knappen (fotomkopplaren) till "ON" med locket på handstyckets spets.
- Om bladet bryts av direkt vid basen efter att har bytts ut, är ersättningsbladet kanske inte korrekt monterat. Kontrollera om det finns grader på och byt ut det mot ett nytt. Använd inte blad med hål .

MEDDELANDE

- Denna produkt använder en ultraljudsoscillator. Närheten till datorer och LAN-kablar kan påverka dem. Om det finns en radiomottagare i närheten kan det också förekomma brus.
- Om ultraljudsvibrationer genereras vid användning kan det uppstå ljud som är speciella för ultraljud. Vi rekommenderar att du använder öronproppar.
- Sätt strömbrytaren i läge OFF efter användning. Dra även ur nätkabeln när den inte används under en längre tid.
- Användaren är ansvarig för drift och underhåll.

2 - 1 Ingående artiklar

När du har öppnat förpackningen ska du kontrollera att innehållet i "Tabell - 1 Innehållsförteckning" är i ordning. I den osannolika händelsen att något av innehållet i förpackningen saknas kontakta "8 - 2 Kontakt för förfrågningar" eller återförsäljaren där du köpte produkten.



Tabell - 1 Innehållsförteckning

Nr.	Namn	Kod nr.	Kvantitet	Notera
①	Huvudströmkabel	-	1	2m
②	Styrenhet	7785 (120V)	1	-
		7786 (230V)		
③	Handstycke	7787	1	Sladd 3m
④	Säkring	-	2	T:1,6AH 250V T:Tidsfördröjningstyp H:Hög avbrottsförmåga
⑤	Reservblad	-	40	BDC-200P 30 Tillverkad av NT Incorporated
⑥	Sexkantsnyckel	-	2	2 mm
⑦	Reservskruvar	-	4	M4 x P0,7 x L4
⑧	O-ring	-	1	-
⑨	Bruksanvisning	-	1	-

Ovanstående artiklar ingår i "standarduppsättningen". Vid köp av en styrenhet ingår endast artiklarna 1, 2, 4 och 9 i paketet.

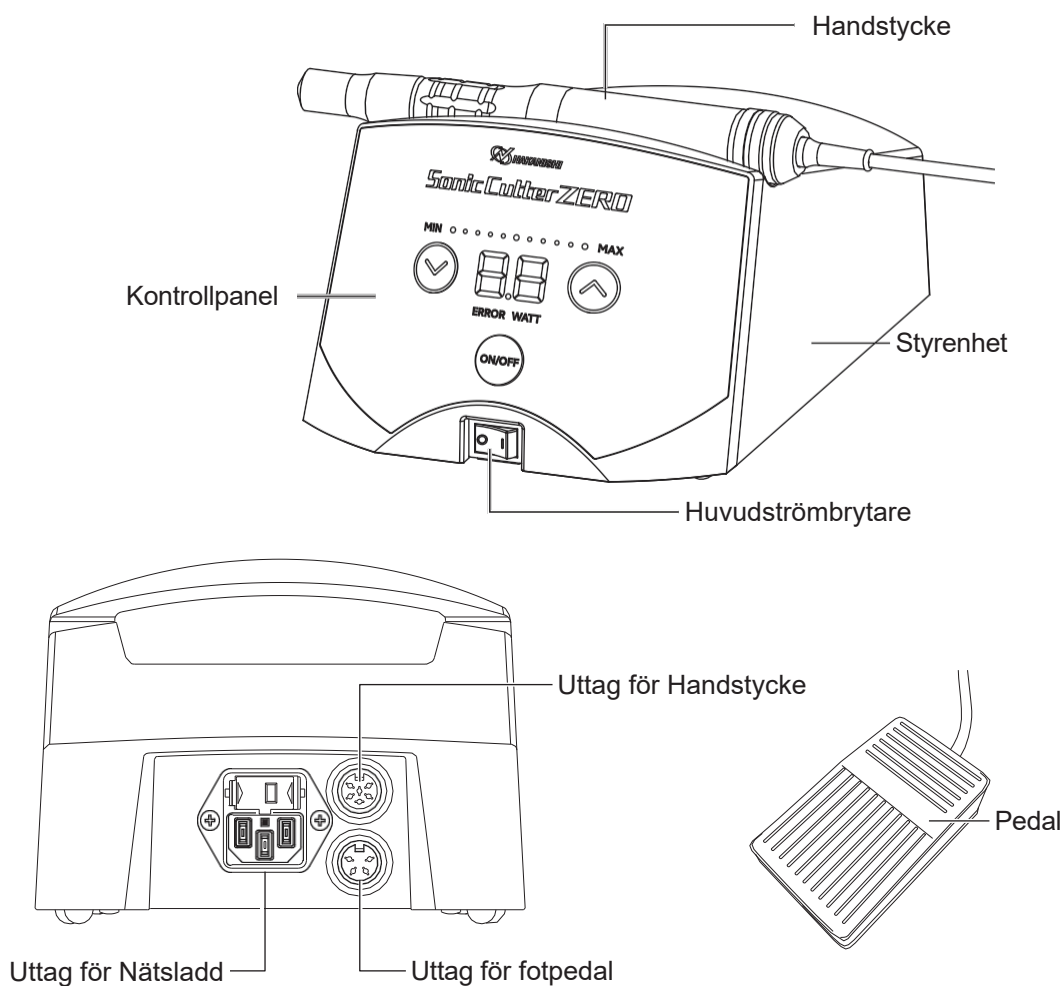
Tabell - 2 Förteckning över alternativ

Namn	Kod nr.	Beskrivning
Fotpedal	8103	FC-24

Information om produkten

2 - 2 Namn på delar

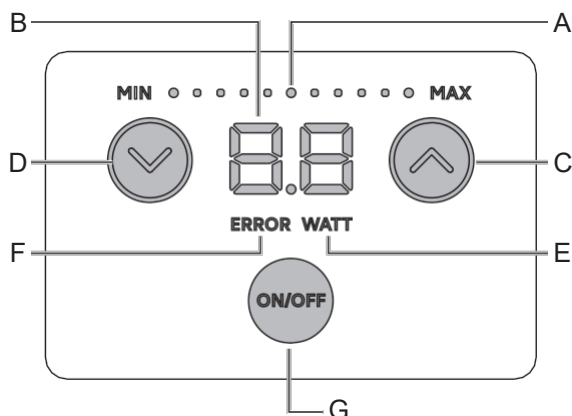
Övergripande struktur



<> Styrenhetens baksida

<> Fotpedal (tillval)

Kontrollpanel

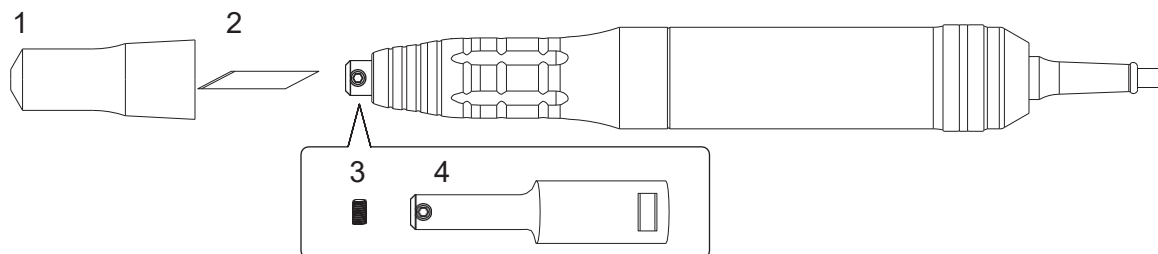


Svenska

Nr.	indikation	namn	funktion
A	MIN○○○○○○○○○○MAX	Indikator för effektnivå	Visar effektnivån. Om displayen. →→→MIN] (tänd) 1.5 (blinkande) 2 (tänd) 2.5 (blinker)... 10 (tänd) → 10,5 (blinkande) → 11 [MAX] (tänd). indikerar ökning eller minskning av utgångsnivån genom att upprepade gånger tändas och blinka i 21 steg variabel.
B		Indikator	Visar värdena för watt, amplitud och ERROR. Indikeringsvisning av amplitud. Maximal amplitud visas i 50 divisioner. Använd detta som vägledning vid skärning.
C		Knapp UPP	Öka effektnivån. Genom att hålla knappen UPP intryckt höjs utgångsnivån kontinuerligt.
D		Knapp NED	Sänka effektnivån. Genom att hålla NED-knappen intryckt kan du kontinuerligt sänka Power-nivån.
E	WATT	WATT	Detta visas när W-enheter har ställts in. (Se "6 - 4 Inställning av wattvisning och amplitudvisning")
F	ERROR	FEL	Detta visas i händelse av ett fel.
G		ON / OFF knapp	Starta och stoppa handstycket.

Information om produkten

Handstycke

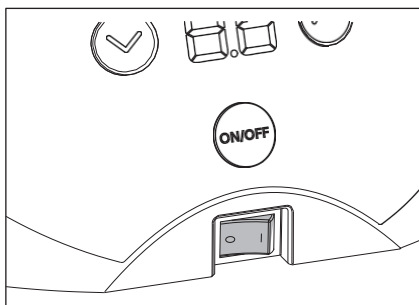


Nr.	namn	Notera
1	Skyddskåpa för blad	Detta lock skyddar bladet från direktkontakt med handen. Om den inre O-ringen skadas eller försvinner, använd den reserv-O-ring som medföljer i förpackningen.
2	Blad	Köp ersättningsblad i en verktygsaffär eller pappersvaruhandel. °BDC-200P vinkel 30 Tillverkad av NT Incorporated.
3	Ställskruv	Skruvar för att fästa bladet. M4 x P0,7 x L4
4	Horn	Detta är den del där ultraljudsvibrationen matas ut från handstycket.

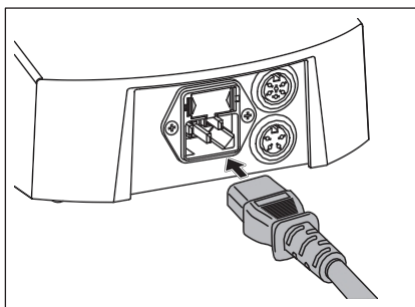
3 Förberedelser före användning

3-1 Ansluta nätkabeln

1 Kontrollera att huvudströmbrytaren är i läge OFF.

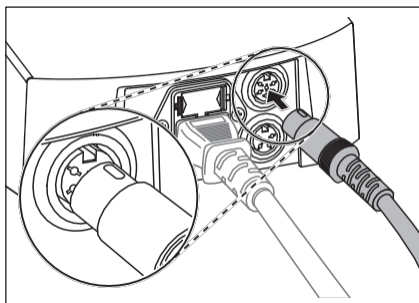


2 Sätt i nätsladden i inloppet med säkring för strömförsörjning. Anslut den sedan till ett kommersiellt eluttag



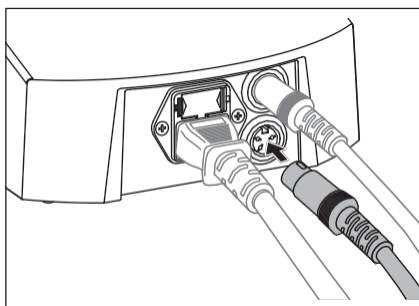
3-2 Anslutning handstycket

Rikta in handstyckets kontakt mot handstyckets uttag på baksidan av styrenheten och sätt i den.



3-3 Anslutning av fotpedal ()

Om du använder fotpedal ska du rikta in fotpedalens kontakt mot fotpedalens uttag och sätta i den.

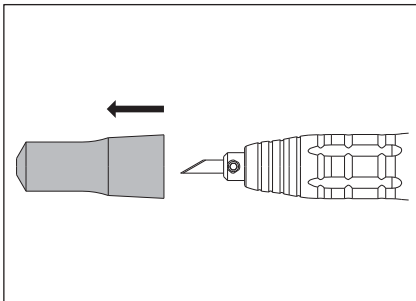


Förberedelser före användning

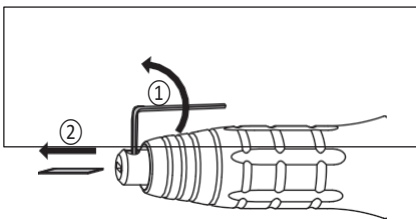
3-4 Byte blad

■ Bladet är fäst på handstycket. Kontrollera att bladet sitter ordentligt fast före användning.

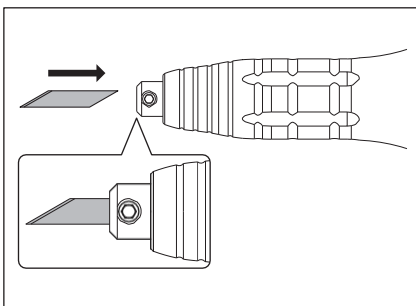
- 1 Ta bort locket genom att dra det rakt av.



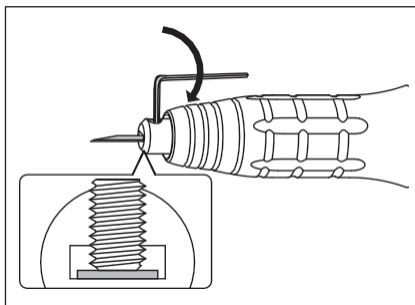
- 2 Lossa på ställskruven i änden av handstycket med den medföljande sexkantsnyckeln och ta bort gammalt blad.



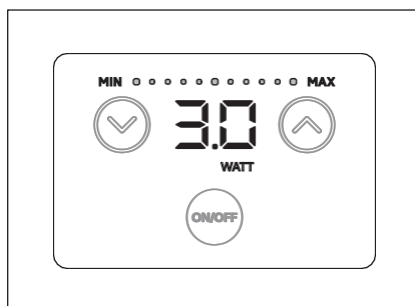
- 3 För in bladet hela vägen in i hornet. korrekt orientering är att ha ställskruven som klämmer fast på de vinklade flänsmärkena på bladet.



- 4 Dra åt ställskruvarna med en sexkantsnyckel. När du monterar en ny klinga, dra åt den i mitten så att bladets båda ändar inte vidrör hornet. Standard åtdragningsmoment är $1,5 \text{ N} \cdot \text{m}$.



- 5 Om mindre än 3,0 W när maximal uteffekt visas har bladet installerats på rätt sätt. (Se 6 - 4 Inställning av wattvisning och .") 3,0 W eller mindre är endast en vägledning. Den kan öka eller minska beroende på omgivande temperatur och miljö.



⚠ VARNING

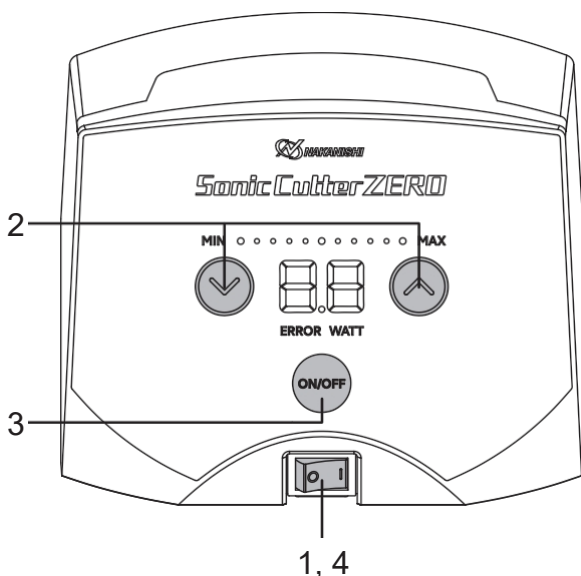
- Byt ut bladet för att undvika skador om du rör vid det.

MEDDELANDE

- Använd bladet i vertikalt läge för enklare och mer effektiv kapning.

4 Så här använder du

Grundläggande drift



1 Slå på strömmen
Kontrollpanelen tänds.

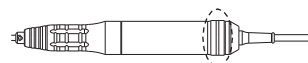
2 Justering av effektnivå
Tryck och håll ned tangenten
för att aktivera funktionen för upprepning av knappar.



3 Uppstart / Stopp
Du kan starta och stoppa programmet på något av följande två sätt

(1) Manuell PÅ / AV	(2) Vid användning av fotpedal (tillval)
 Tryck på ON/OFF-knappen för att aktivera och stoppa.	 Aktivera handstycket genom att trycka på pedalen. Släpp upp pedalen för att stanna. (Se "6 - 5 Ställa in fotpedalen")
Om den startas med ON/OFF-knappen kan den endast stoppas med ON/OFF-knappen.	Om den aktiveras med en fotpedal kan den endast stoppas med en fotpedal.

ON/OFF-knappen och LED-lampan på handstycket tänds vid uppstart. Så länge LED-lampan är tänd vibrerar den.



4 Stäng av strömmen

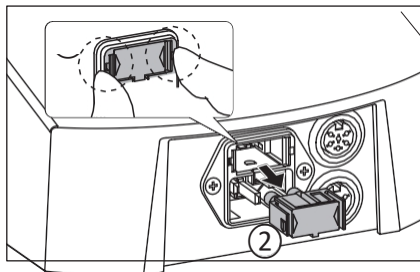
⚠ FÖRSIKTIGHET

- Om du ställer in WATT-displayen (se 6 - 4 Ställa in watt-displayen och ."), använd 8W eller mindre för kontinuerlig användning.
- Om du använder handstycket med hög effekt kan bladet bli mycket varmt, vilket kan leda till att handstycket går sönder och att du skadas.
- Koppla inte in eller ur handstycket och fotpedalen medan fotpedalen är nedtryckt. Att göra detta kan leda till fel eller funktionsstörning.

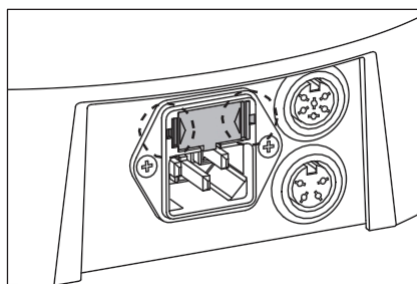
5 Underhåll

5-1 Byte säkring

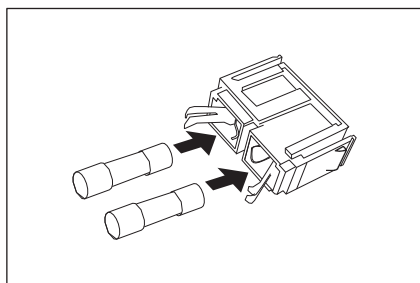
- 1 Säkringsdosan är placerad i ett inlopp med strömförsörjningssäkring. Tryck klorna på båda sidor av locket inåt och dra ut den.



- 3 Tryck in lockets klor ordentligt i inloppslådan.



- 2 Två säkringar används. När du byter ut dem ska du ersätta båda med de angivna säkringarna.



⚠ VARNING

- När du byter säkringar ska du stänga av styrenhetens strömbrytare och sedan dra ut nätsladden från strömförsörjningen.
- Använd säkringar som specificerats av oss. Angivna säkringar T1.6AH 250V

5-2 Omhändertagande

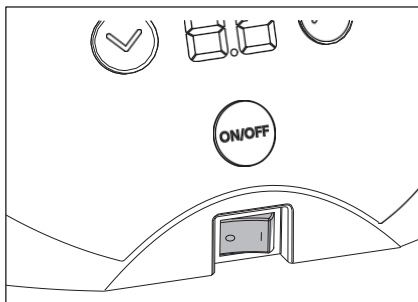
Om styrenheten och handstycket är smutsiga, torka av dem ordentligt med en torr trasa.

6 Inställning

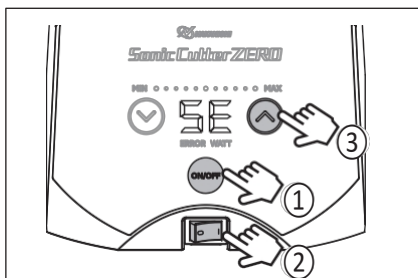
Nedan kan du göra olika inställningar för ditt bruk.

6 - 1 Operationer för användarinställningar

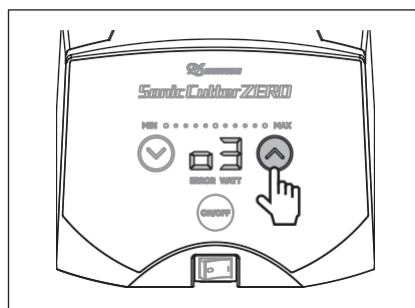
- 1 Sätt huvudströmbrytaren i läge OFF.



- 2 Håll ON/OFF-knappen (1) intryckt och slå på huvudströmbrytaren (2).
Tryck på UP-knappen (3) under 2 sekunder när "SE" visas.
Med ett "pip"-ljud visas "03"*1 på displayen.



- 3 Tryck på UPP-knappen för att välja det objekt som du vill ställa in. Displayenheten visar följande ordning*2: "03" → "b2" → "P2" → "F0" → "H" → "03" → " " ... Tryck på NED-knappen för att ändra inställningsvärdet. När inställningarna är slutförda, stäng av strömmen och slå sedan på den igen för att slutföra inställningarna.



*1 "03" visas endast när den ställs in för första gången. Efter andra gången visas 00, 01, 02, 03, 05, "0F" eller "0A", som har sparats i "minnesfunktionen".

*2 Visningsordningen 03 → b2 → P2 → F0 → H → 03 → ... visas endast första inställningen. Från och med andra gången inställningarna med hjälp av "minnesfunktionen".

	6-2 Ställa in tiden för tvångsstopp när den inte används		6-5 Ställa in fotpedalen
	6-3 Inställning av meddelandevolym		6-6 Inställning av handstyckets värmeskyddsfunktion
	6-4 Inställning av wattvisning och amplitudvisning		

MEDDELANDE

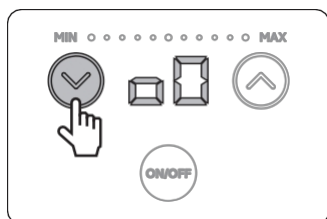
- Minnesfunktion
När strömmen stängs av och sedan slås på igen bibehålls de inställningar som gällde innan strömmen stängdes av.
- Om du trycker på fotpedalen aktiveras inte styrenheten under 6 - 1 Användarinställningar.

Inställning

6-2 Ställa in tiden för forcerat stopp då den inte används

Denna funktion tvingar handstycket att stanna om handstycket har lämnats oanvänt med ON/OFF-knappen påslagen.

Tryck på NED-knappen för att ändra inställningsvärdet.



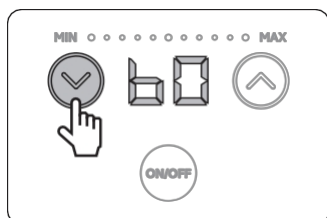
Indikatorn visar följande ordning

o0 o1 o2 o3 o5 oA o0

o0	Ingen tid inställd	o3	3 minuter (fabriksinställning)
o1	1 minut	o5	5 minuter.
o2	2 minuter.	oA	10 minuter.

6-3 Ställa in aviseringsvolymen

Tryck på NED-knappen för att ändra inställningsvärdet.



Indikatorn visar följande ordning

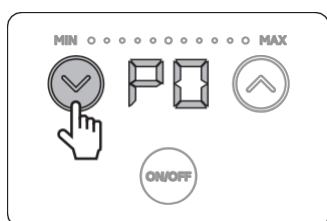
b0 b1 b2 b0

b0	Inget ljud.
b1	Meddelandetön.
b2	Högljudd avisering (standardinställning)

6-4 Inställning av watt- och amplitudvisning

LED-displayen kan ställas om mellan "Amplitud" och "Watt".

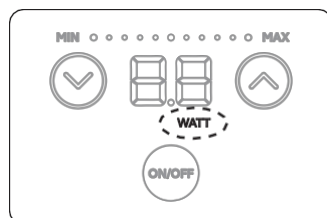
Tryck på NED-knappen för att ändra inställningsvärdet.



Indikatorn visar följande ordning

P0 P1 P2 P0

P0	Amplitudvisning
P1	Visas i steg om 1 W
P2	Visas i steg om 0,1 W (standardinställning)

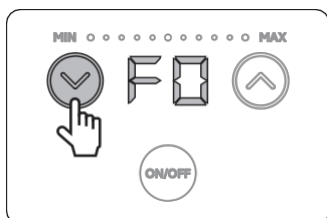


"Watt" visas när "P1" och "P2" inställda på att visa i Watt-enheter.

6-5 Inställning av fotpedalen

Inställningen kan ändras från att trycka på fotpedalen för att starta (ON) eller släppa den för att stoppa (OFF), till att trycka på fotpedalen för att starta (ON) eller trycka på den igen för att stoppa (OFF).

Tryck på NED-knappen för att ändra inställningsvärdet.



Indikatorn visar följande ordning

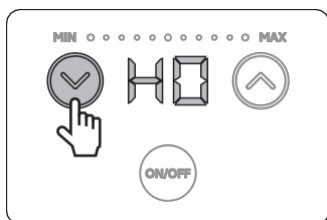
FO → FI → FO

FO	Rörelsedrift (när fotpedalen trycks in slås den på och när den släpps slås den av) (fabriksinställning)
FI	Alternativ drift (tryck på fotpedalen för att starta, tryck igen för att stoppa)

6-6 Inställning av handstyckets värmeskyddsfunktion

Värmeskyddsfunktionen kan ställas in så att den fungerar om en onormal värme upptäcks på verktygets spets.

Tryck på NED-knappen för att ändra inställningsvärdet.



Indikatorn visar följande ordning

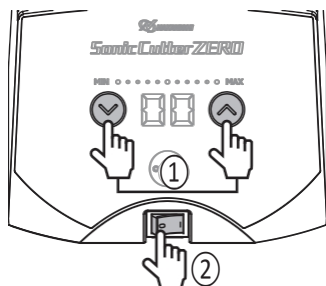
HO → HI → HO

HO	oskyddad
HI	Skyddad (standardinställning)

6-7 Fabriksinställningar

Du kan återställa fabriksinställningarna.

Slå på strömbrytaren (2) samtidigt som du trycker på UPP-knappen och NED-knappen (1). Släpp UPP- och NED-knapparna efter "Piip" och en ljudsignal för att initiera användarinställningarna. När strömbrytaren vrids från OFF och sedan till ON igen, ställs displayen in på MIN och enheten startar i normalt läge.



Fabriksinställningar

Forcerad stopptid när den inte används	03	3 minuter.
Notifieringsvolym	62	Meddelandet låter högt
Amplitudvisning och wattvisning	P2	Visas i steg om 0,1 W
Fotpedal	FO	Rörelsefunktion (när fottrycks in slås den på och när den släpps slås den av)
handstyckets värmeskyddsfunktion	HI	Värden för skydd

7 Felsökning och felavhjälpning

7 - 1 Felkod

Om det uppstår ett problem med produkten visas en felkod på displayenheten på manöverpanelen.

- 1 Stoppa operationen omedelbart.
- 2 Tryck på ON/OFF-knappen eller trampa på fotomkopplaren igen eller slå på den igen och se om felet är löst.
- 3 Om felet uppstår igen, se följande tabell för lösningar.

Felkod	Beskrivning av felet	Hur du åtgärdar felet
00	Systemfel	Vänligen lämna in hela enheten för service.
03	Fel vid överbelastning av handstycke (För stor belastning eller kraft på bladet.)	Minska skärtrycket eller arbetskraften som appliceras på bladet.
04	Fel på förstärkaren (Fel i kretsortens värmeutveckling)	Låt enheten svalna och slå på den igen. Belasta inte bladet för hårt. Kontrollera också att bladet inte sitter löst. Om den är lös, dra åt den ordentligt.
05	För hög ingångsspänning	Vänligen lämna in hela enheten för service.
06	För låg ingångsspänning	Vänligen lämna in hela enheten för service.
07	Amplitudåterkoppling av restspänningsfel	Vänligen lämna in hela enheten för service.
08	Avvikelse i handstyckets temperatur	Kontrollera om bladet sitter löst. Dra åt bladet ordentligt.
09	Fel vid bekräftelse av startfrekvens	Vänligen lämna in hela enheten för service.
10	Timeout för sökning av resonansfrekvens (Detta är ett fel som inträffar om resonansfrekvensen för det integrerade verktyget, spetshållaren eller spetsen som är installerad inte hittas).	Kontrollera om bladet sitter löst. Dra åt bladet ordentligt.
11	Frekvensavvikelse (Detta är ett fel som uppstår när resonansfrekvensen ändras avsevärt under drift).	Kontrollera om bladet sitter löst. Dra åt bladet ordentligt.
12	Fel i minnet	Vänligen lämna in hela enheten för service.
13	Tvångsdeaktivering när den inte används	Fabriksinställningen är 3 minuter. (Se 6-2 Ställa in tiden för forcerat stopp när den inte används).
14	Överdriven amplitud hos oscillatorns återkopplingssignal	Vänligen lämna in hela enheten för service.

7 - 2 Felorsaker och motåtgärder

Ett funktionsfel? Om du tror att detta är fallet, kontrollera följande igen innan du ringer för reparation.

Symtom på sjukdomar	Visuell checklista	Orsak	Motåtgärd
Ingen vibration.	Kontrollpanelen är inte upplyst.	Nätkabeln är inte ansluten.	Anslut nätkabeln till ett vägguttag.
		Huvudströmbrytaren är i läge OFF.	Vrid huvudströmbrytaren till läge ON.
		Avbrott på huvudströmkabeln.	Byt ut nätkabeln.
		Felaktig huvudströmbrytare.	Vänligen lämna in hela enheten för service.
		Säkringarna har gått.	Byt ut säkringarna. Om den av okänd anledning kopplas bort igen, skicka den till oss.
	LED-lampan på ON/OFF-knappen tänds inte.	ON/OFF-nyckeln är i OFF-läge.	Vrid ON/OFF-knappen till ON.
		Handstyckets kontakt är inte helt ansluten till handstyckets uttag.	Kontrollera att handstyckets kontakt är ordentligt ansluten till handstyckets uttag.
		Fel på kabeln.	Vänligen lämna in hela enheten för service.
	LED-lampan på ON/OFF-knappen är tänd.	Defekter i ultraljudsgivaren eller styrenheten.	Vänligen lämna in hela enheten för service.
		Löst blad.	Dra åt bladet igen.
Vibrationerna upphörde medan jag arbetade.	LED-lampan ERROR är tänd.	En onormal belastning har utlöst skyddsfunktionen.	Minska skärtrycket eller arbetskraften som appliceras på bladet.
		Effekten är för högt inställd	Använd NED-knappen för att sänka den något.
		Onormal värmeutveckling utlöste handstyckets värmeskyddsfunktion.	Stäng av huvudströmbrytaren och låt den svalna en stund.
		Löst blad.	Dra åt bladet igen.
		Bladkanten skadad, slö eller böjd.	Byt ut bladet.

Felsökning och felavhjälpning

Symtom på sjukdomar	Visuell checklista	Orsak	Motåtgärd
Vibrationen är svag.	LED-lampan på ON/OFF-knappen är tänd.	Icke standardblad används.	Byt ut bladet mot en standardblad.
		Löst blad.	Dra åt bladet igen.
		Indikatorn för effektnivå är i minimiläge.	Justera UPP- och NED-knapparna till det resultat som passar för ditt arbete.
		Det finns damm på bladets monteringsområde.	Avlägsna damm och skräp från bladets monteringsområde.
Konstiga ljud eller plötslig värmeutveckling i handstycket.	LED-lampan på ON/OFF-knappen eller LED-lampan för ERROR lyser.	Löst blad.	Dra åt bladet igen.
		Bladkanten skadad, slö eller böjd.	Byt ut bladet.
		Icke standardblad används.	Byt ut bladet mot ett standardblad.
		Det finns skräp eller damm bladets monteringsområde.	Avlägsna eventuellt damm från monteringsområdet.
Ingen vibration användning av fotpedalen.	LED-lampan på ON/OFF-knappen tänds inte.	Fotpedalen är inte ordentligt ansluten.	Kontrollera att fotpedalen är korrekt ansluten.
		Handstyckets kontakt är inte helt ansluten till handstyckets uttag.	Anslut handstyckets kontakt ordentligt till anslutningsuttag.
		Felaktig fotpedal.	Vänligen lämna in hela enheten för service.
		Fel på kabeln.	
		Defekter i ultraljudsgivaren eller styrenheten.	
	Defekter i ultraljudsgivaren eller styrenheten.		
LED-lampan på ON/OFF-knappen eller LED-lampan för ERROR lyser.	Defekter i ultraljudsgivaren eller styrenheten.		

8 Service efter försäljning

8 - 1 Garanti

Vi lämnar en begränsad garanti för våra produkter. Vi kommer att reparera eller byta ut produkterna om orsaken felet beror på följande tillverkningsfel. Kontakta oss eller din lokala distributör för mer information.

- (1) Fel i tillverkningen.
- (2) Eventuell brist på komponenter i förpackningen.
- (3) Om skadade komponenter påträffas när förpackningen öppnas första gången. (Detta gäller inte om skadan har orsakats av kundens försummelse).

8 - 2 Kontakt för förfrågningar

För att du ska kunna köpa och använda våra produkter med förtroende svarar vi gärna på alla frågor du kan tänkas ha om våra produkter.

Kontakta vår "Kontakta oss" för information om hur du använder den produkt du köpt, underhåll efter köpet, funktionsstörningar etc.

Kontakta oss

- För den Svenska marknaden

Unoflow AB
Bultgatan 30
442 40 KUNGÄLV Sverige

Web: <http://www.unoflow.se>
Tel: 0303 - 937 25
Epost: info@unoflow.se

- För alla andra marknader (Engelska)

NAKANISHI INC.

: 8:00 till 17:00 (JST)
(stängt lördag, söndag och allmänna helgdagar)
: +81 289 64 3520
: webmaster-ie@nsk-nakanishi.co.jp

8 - 3 Avfallshantering produkter

När produkterna kasseras, följ anvisningarna från din lokala myndighet för korrekt kassering av industriella komponenter.

9 Specifikationer

9 - 1 Specifikationer

Styrenhet

Modell	Sonic Cutter ZERO Controller (NE337)
Oscillationsfrekvens	38kHz - 40kHz
frekvensstyrning	System för automatisk styrning
Utgångar	30W (max)
Justering av Effekt	Variabel i 21 steg
Nominell inmatning	100V AC - 240V, 50/60 Hz, 24 W
Tillämpliga säkringar	T1,6AH 250V
Överspänningskategori	Kategori II
Grad av förorening	Klass 2
Max. fluktuation i nätspänning	+/-10%
Yttre mått	B 161 x D 256 x H 84 mm
Vikt	1,4 kg / 3 lbs.

Handstycke

Modell	US-40C
Sladdlängd	3 m
Vibrationsvärde	2,5 m / s ²) eller mindre
Vikt	120 g / 4,2 ounces (exklusive sladd)
Bullernivå på 1 m avstånd	Mindre än 70 dB(A)



Användnings-, transport- och lagringsmiljö

	Temperatur	Luftfuktighet	Luftryck
Driftmiljö	10 - 40°C	30 - 75%	700 - 1.060 hPa
Transport- och lagringsmiljö	-10 - 50°C	10 - 85%	500 - 1.060 hPa

Max. höjd för drift	Mindre än 2.000 m
Denna produkt är endast avsedd för inomhusbruk.	

9 - 2 Överensstämmelse

Produkterna överensstämmer med följande utländska säkerhetsstandarder.

■ Nordamerikanska säkerhetsstandarder (UL, CSA)					
	UL 61010-1				
	CSA 61010-1				
■ Europeiska direktivet			■ Storbritannien Bedömd överensstämmelse		
		Lågspänningsdirektivet (2014/35/EU)	EN 61010-1	Föreskrifterna om elektrisk utrustning (säkerhet)	EN 61010-1
		EMC-direktiv (2014/30/EU)	EMS : EN 61000-6-2	Föreskrifter om elektromagnetisk kompatibilitet	EMS : EN 61000-6-2
EMI : EN 61000-6-4	EMI : EN 61000-6-4				
RoHS-direktivet (2011/65/EU)		Föreskrifterna om begränsning av användningen av vissa farliga ämnen i elektrisk och elektronisk utrustning			

9 - 3 Skyddskretsar

■ Skyddsfunktioner

- Om 30W eller mer upptäcks, kommer enheten att stanna av säkerhetsskäl. (se 7 - 1 Felkod "03")
- Om handstycket dras ut ur kontaktdonet under drift stannar det.
- För att förhindra att handstycket glöms bort att stängas av, stängs handstycket av automatiskt om det fortfarande inte används när det är påslaget. (se 7 - 1 Felkod 13) (Tiden för stopp kan ändras genom användarinställningar. Den kan också inaktiveras. se "6 - 2 Inställning av tvångsstoptid när den inte används")

▲ FÖRSIKTIGHET

- Om huvudströmbrytaren slås på när du trampar på fotpedalen kommer den av säkerhetsskäl att stängas av. Släpp fotpedalen så att indikatorn på manöverpanelen blinkar och ett meddelande hörs. Körförbudet hävs och enheten kan användas på normalt sätt.
- Om en temperaturökning i handstycket upptäcks från uteffekten, eller om bladet visar sig generera överdriven värme, aktiveras handstyckets värmeskyddsfunktion, displayen på kontrollpanelen blinkar och ett ljudlarm hörs. Därefter dämpas effekten automatiskt och temperaturen hindras från att stiga, vilket möjliggör kontinuerlig användning. När temperaturen sjunker slutar indikatorn på kontrollpanelen att blinka och ett aviseringsljud hörs. automatiskt avbruten.
(Du kan också avaktivera den via användarinställningarna. 6 - 6 Ställa in handstyckets värmeskyddsfunktion")

■ Så här åtgärdar du feltillståndet med skyddsfunktionen

Om skyddsfunktionen är aktiverad och felet stoppas, avlägsna orsaken till aktiveringen av skyddskretsen och rensa sedan feltillståndet genom att utföra följande åtgärder
Tryck på ON/OFF-knappen eller trampa på fotpedalen igen. LED-lampan ERROR slocknar och feltillståndet kan avhjälpas.

9 - 4 Symboler



Obs, se bruksanvisningen



Överensstämmer europeiska direktiv



Storbritannien Bedömd överensstämmelse



Överensstämmer med nordamerikanska säkerhetsstandarder (UL, CSA)



Bortskaffande av produkter och tillbehör i enlighet med EU-direktivet om avfall som utgörs av eller innehåller elektrisk och elektronisk utrustning (WEEE) (2012/19/EU)



Serienummer



Försiktighet, hög temperatur på ytan

取扱説明書のダウンロード ▶
Ladda ner bruksanvisning



ウェブサイト ▶
Vår webbplats



株式会社ナカニシ
+322-8666
JEA ¥E7BITT B @700
TEL: 0289-64-3380
FAX: 0289-62-5636
www.nakanishi-inc.com

NAKANISHI INC. A
700 Shimohinata, Kanuma
Tochigi 322-866d
Japan
www.nakanishi-inc.com

NSK America Corp.
1800 Global Parkway
Hoffman Estates
IL 60192, USA
www.nskamericacorp.com

NSK Europe GmbH
Elly-Beinhorn-
Strasse8 65760
Eschborn Tyskland

NSK United Kingdom Ltd.
u K behörig representant
Kontor 4, Gateway 1000
Arlington Business Park, Whittle Way
Stevenage, SG1 2FP, Storbritannien